

ภาคผนวกที่ 15

---

เอกสารขออนุญาตใช้พื้นที่ใต้แนวเขตเดินสายไฟฟ้าแรงสูง



ที่ กฟผ. S63100/33778

ฝ่ายปฏิบัติการเขตนครหลวง

53/303 หมู่ 2 ต.บางกรวย

อ.บางกรวย จ.นนทบุรี 11130

4 เมษายน 2564

เรื่อง การอนุญาตใช้พื้นที่ในเขตเดินสายไฟฟ้า

เรียน กรรมการผู้จัดการบริษัท ทียู พร็อพเพอร์ตี้ จำกัด

อ้างถึง หนังสือบริษัท ทียู พร็อพเพอร์ตี้ จำกัด เลขที่ KAVA/EIA/001/2564 เรื่อง ขอยกเลิกหนังสือ  
ขออนุญาตใช้พื้นที่ใต้แนวเขตเดินสายส่งไฟฟ้าแรงสูง (ฉบับเลขที่ KAVA/EIA/018/2563)  
และขออนุญาตใช้พื้นที่ใต้แนวเขตเดินสายส่งไฟฟ้าแรงสูง โครงการ KAVE AVA ลงวันที่  
25 กุมภาพันธ์ 2564

- สิ่งที่ส่งมาด้วย 1. แบบแสดงพื้นที่อนุญาตให้ใช้ประโยชน์ในเขตเดินสายไฟฟ้า  
2. ประกาศ กฟผ. เรื่อง เขตเดินสายไฟฟ้าในเขตท้องที่กรุงเทพมหานครและปริมณฑล  
3. แบบแสดงการติดตั้งระบบ Grounding

ตามหนังสือที่อ้างถึง การไฟฟ้าฝ่ายผลิตแห่งประเทศไทย (กฟผ.) ขอเรียนว่า การขออนุญาต  
ดังกล่าว อยู่ในเขตเดินสายไฟฟ้าขนาดแรงดัน 230,000 โวลต์ ช่วงสถานีไฟฟ้าแรงสูงวังน้อย-รังสิต วงจร  
1, 2 ระหว่างเสาสายส่งต้นเลขที่ 36/2-36/3 ซึ่ง กฟผ. ประกาศข้อกำหนดเขตเดินสายไฟฟ้าแรงสูง  
โดยมีความกว้างจากแนวศูนย์กลางของเสาสายส่งไฟฟ้าตั้งฉากออกไปด้านละ 20.50 เมตร รวมสองด้าน  
41.00 เมตร โดยมีระยะความสูงของสายส่งกับพื้นดินในบริเวณที่ขออนุญาตจุดที่ต่ำสุด 16.83 เมตร  
กฟผ. ได้ตรวจสอบและวิเคราะห์ทางวิศวกรรมด้านความปลอดภัยทางไฟฟ้าแล้ว จึงอนุญาตให้ใช้พื้นที่  
ในเขตเดินสายไฟฟ้าเพื่อก่อสร้างสาธารณูปโภค และปรับภูมิทัศน์ภายในโครงการ KAVE AVA ท้องที่  
ตำบลคลองหนึ่ง อำเภอคลองหลวง จังหวัดปทุมธานี ตามรายการที่ขออนุญาตรวม 12 รายการ โดยมี  
เงื่อนไขเพิ่มเติม ดังนี้

1. ท่านต้องดำเนินการตามแบบแสดงพื้นที่อนุญาตให้ใช้ประโยชน์ในเขตเดินสายไฟฟ้า  
ที่ กฟผ. ได้ตรวจสอบแล้ว (สิ่งที่ส่งมาด้วย 1) และห้ามปลูกสิ่งปลูกสร้าง อาคาร โรงเรือน ต้นไม้ยืนต้น  
หรือสิ่งอื่น ในเขตเดินสายไฟฟ้า (สิ่งที่ส่งมาด้วย 2) นอกจากรายการที่ได้รับอนุญาตตามหนังสือนี้ เท่านั้น
2. เพื่อความปลอดภัยต่อร่างกาย ชีวิต ทรัพย์สิน และความมั่นคงของระบบส่งกระแสไฟฟ้า  
การใช้เครื่องจักรกลปฏิบัติงานในแนวเขตเดินสายไฟฟ้า ต้องเว้นระยะห่างจากสายส่งไฟฟ้าไม่น้อยกว่า  
4.00 เมตร และต้องมีเจ้าหน้าที่ความปลอดภัยควบคุมตรวจสอบความปลอดภัยในขณะปฏิบัติงาน
3. ในระหว่างการก่อสร้างและเมื่อก่อสร้างแล้วเสร็จ ท่านต้องติดตั้งระบบ Grounding  
ที่อุปกรณ์ส่วนที่เป็นโลหะ ตามแบบที่ กฟผ. กำหนด (สิ่งที่ส่งมาด้วย 3) ทั้งนี้ เพื่อป้องกันการเหนี่ยวนำของ  
กระแสไฟฟ้า
4. หากเกิดความเสียหาย อันเนื่องมาจากเหตุสุดวิสัย ภัยสงคราม การก่อวินาศกรรม  
การก่อจลาจล การกระทำอันเกิดจากความประมาทเลินเล่อของเจ้าของ ผู้ครอบครอง บริวาร  
หรือการกระทำของบุคคลภายนอกที่ไม่เกี่ยวข้องกับ กฟผ. บุคคลดังกล่าวจะเรียกร้องค่าสินไหมทดแทนใดๆ  
จากความเสียหายที่เกิดขึ้นมิได้

/5. หากระบบ...

5. หากระบบส่งกระแสไฟฟ้าของ กฟผ. เกิดขัดข้องอันเนื่องมาจากความประมาทของเจ้าของ ผู้ครอบครอง บริวาร หรือมีสาเหตุเนื่องจากวัสดุอุปกรณ์จากสิ่งปลูกสร้างหรือสิ่งอื่นที่ได้รับอนุญาต เจ้าของสิ่งปลูกสร้างหรือสิ่งอื่น ต้องรับผิดชอบต่อความเสียหายที่เกิดขึ้น

6. ในกรณีที่ กฟผ. มีความจำเป็นต้องใช้พื้นที่เพื่อปรับปรุงระบบไฟฟ้า เจ้าของ ผู้ครอบครอง หรือบริวาร ต้องดำเนินการรื้อถอนหรือยินยอมให้ กฟผ. รื้อถอน โดยเจ้าของ ผู้ครอบครอง หรือบริวาร เป็นผู้รับผิดชอบค่าใช้จ่าย และ/หรือหากเกิดความเสียหายต่อทรัพย์สินของเจ้าของ ผู้ครอบครอง หรือบริวาร จะเรียกร้องค่าเสียหายจาก กฟผ. ไม่ได้

7. การอนุญาตตามหนังสือฉบับนี้ หากผู้รับอนุญาตต้องปฏิบัติตามกฎหมายอื่นที่เกี่ยวข้อง ผู้รับอนุญาตต้องดำเนินการขออนุญาตกับหน่วยงานที่มีอำนาจหน้าที่ในการพิจารณาอนุญาตตามกฎหมายอื่นด้วย

8. กฟผ. ขอสงวนสิทธิ์ในการเพิกถอนการอนุญาต หากภายหลังตรวจสอบพบว่า ดำเนินการผิดเงื่อนไขข้อกำหนด ไม่ว่าทั้งหมดหรือบางส่วน หรือเกิดผลกระทบอื่นๆ ที่อาจเกิดขึ้นต่อ กฟผ.

ทั้งนี้ เมื่อดำเนินการแล้วเสร็จ โปรดแจ้งไปที่นายสมพงษ์ ทองอุไรพร ตำแหน่งหัวหน้าหมวด สิ่งปลูกสร้าง หมายเลขโทรศัพท์ 0 2436 2438 และ 08 1982 2542

จึงเรียนมาเพื่อโปรดทราบ

ขอแสดงความนับถือ



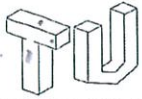
(นายพิพัฒน์ บุนนาค)

ผู้อำนวยการฝ่ายปฏิบัติการเขตนครหลวง  
ทำการแทน ผู้ว่าการการไฟฟ้าฝ่ายผลิตแห่งประเทศไทย

แผนกกฎหมายฝ่ายปฏิบัติการเขตนครหลวง

โทร. 0 2436 0151

โทรสาร 0 2436 2495



TU PROPERTY CO., LTD.

บริษัท ทียู พร็อพเพอร์ตี้ จำกัด สำนักงานเลขที่ 9 ซอยรามอินทรา 5 แยก 23 แขวงอนุสาวรีย์ เขตบางเขน กรุงเทพมหานคร  
โทรศัพท์ 02-551-2088 โทรสาร 02-551-2089

เลขที่ KAVA / EIA / 018 / 2563

30 ธันวาคม 2563

เรื่อง ขออนุญาตใช้พื้นที่ได้แนวเขตเดินสายส่งไฟฟ้าแรงสูง

เรียน ผู้อำนวยการ ฝ่ายปฏิบัติการ เขตนครหลวง

สิ่งที่ส่งมาด้วย 1) แผนที่แสดงที่ตั้งโครงการโดยสังเขป  
2) สำเนาโฉนดที่ดินโครงการ  
3) ผังบริเวณโครงการ  
4) หนังสือรับรองการจดทะเบียนบริษัท สำเนาทะเบียนบ้านและบัตรประจำตัวประชาชนผู้มีอำนาจลงนาม

ด้วยบริษัท ทียู พร็อพเพอร์ตี้ จำกัด สำนักงานตั้งอยู่เลขที่ 9 ซอยรามอินทรา 5 แยก 23 แขวงอนุสาวรีย์ เขตบางเขน กรุงเทพมหานคร มีความประสงค์ที่จะก่อสร้างโครงการ KAVE AVA (เคฟ เอวา) ตั้งอยู่ที่ตำบลคลองหนึ่ง อำเภอคลองหลวง จังหวัดปทุมธานี โดยโครงการจะก่อสร้างบนที่ดิน 4 แปลง ได้แก่ โฉนดที่ดินเลขที่ 1531,198156,198157 และ198158 เลขที่ดิน 14,93,94 และ95 ตามลำดับ ตำบลคลองหนึ่ง อำเภอคลองหลวง จังหวัดปทุมธานี ขนาดพื้นที่ประมาณ 11 ไร่เศษ แต่เนื่องจากมีแนวสายส่งไฟฟ้าแรงสูงพาดผ่านที่ดิน โฉนดที่ดินเลขที่ 198156 เลขที่ดิน 93 (ตามสิ่งที่ส่งมาด้วย 2) บริษัท ฯ จึงใคร่ขออนุญาตใช้พื้นที่ได้แนวเขตสายส่งไฟฟ้าแรงสูง โดยมีรายละเอียดดังนี้

1. รั้วโครงการ ขนาด 15 cm สูง 2.20 m ยาว 107.09 m
2. ตำแหน่งที่จอดรถขยะ ขนาด 3x6 m
3. ตำแหน่งที่จอดรถภายในโครงการ จำนวน 19 คัน
4. พื้นที่สำหรับเทคอนกรีต เพื่อเป็นถนนสำหรับทางสัญจรและที่จอดรถภายในโครงการขนาด 749.07 ตารางเมตร
5. พื้นที่สำหรับปลูกหญ้า 103.34 ตารางเมตร
6. สายไฟฟ้าแรงดันปานกลาง เดินสายร้อยท่อฝังดิน ขนาด 0.6x0.35 m
7. เสาติดตั้งวงจรปิด สูง 2.5 เมตร
8. บ่อบ่มน้ำเสีย ขนาด 3.5x12.0x4.0(WxLxH) ม.
9. ถังบำบัดน้ำเสีย 1 (WWT-1) ขนาด 3.5x21.7x4.0 (WxLxH) ม.
10. ถังบำบัดน้ำเสีย 2 (WWT-2) ขนาด 3.5x19.2x4.0 (WxLxH) ม.
11. บ่อเก็บน้ำรดน้ำต้นไม้ ขนาด 3.5x2.0x4.0 (WxLxH) ม.
12. ระบบระบายน้ำ/...

กนก .

14 ธ.ค 63

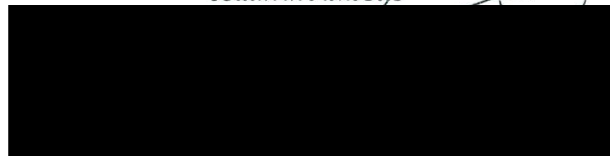


12. ระบบระบายน้ำ : บ่อพัก ขนาด 0.6×0.6 ม. ลึก 0.8-1.7 ม.

จึงเรียนมาเพื่อโปรดพิจารณา



ขอแสดงความนับถือ



( นายกรมเชษฐ์ วิพันธ์พงษ์ และ นายวีรพันธ์ วิพันธ์พงษ์ )

กรรมการผู้มีอำนาจ

## ประกาศการไฟฟ้าฝ่ายผลิตแห่งประเทศไทย เรื่อง เขตเดินสายไฟฟ้าในเขตท้องที่กรุงเทพมหานครและปริมณฑล

ตาม que การไฟฟ้าฝ่ายผลิตแห่งประเทศไทย (กฟผ.) ได้ดำเนินการก่อสร้างสายส่งไฟฟ้าและรวมทั้งกรณีที่ได้รับโอนสายส่งไฟฟ้าในเขตท้องที่กรุงเทพมหานครและปริมณฑล มาจากการไฟฟ้าอื่นนี้เพื่อประโยชน์ในการส่งพลังงานไฟฟ้าอันเป็นประโยชน์ต่อประชาชนและประเทศชาติโดยรวม โดยได้มีการประกาศและกำหนดเขตเดินสายไฟฟ้า พร้อมทั้งจัดทำเครื่องหมายแสดงไว้ในที่ที่ประกาศกำหนดเขตตามสมควร นั้น

เพื่อเป็นการยืนยันถึงเขตแห่งความปลอดภัยในการส่งพลังงานไฟฟ้าของสายส่งไฟฟ้าสายต่าง ๆ ในแต่ละเขตท้องที่ดังกล่าวข้างต้น การไฟฟ้าฝ่ายผลิตแห่งประเทศไทย อาศัยอำนาจตามความในมาตรา ๒๕ แห่งพระราชบัญญัติการไฟฟ้าฝ่ายผลิตแห่งประเทศไทย พ.ศ. ๒๕๑๑ ขอประกาศให้ทราบถึงเขตเดินสายไฟฟ้าของแต่ละสายส่งไฟฟ้า ในเขตกรุงเทพมหานครและปริมณฑล ดังรายละเอียดตามบัญชีแนบท้ายประกาศนี้

จึงประกาศมาเพื่อทราบโดยทั่วกัน

ประกาศ ณ วันที่ ๗ กันยายน พ.ศ. ๒๕๕๐

สุรรัตน์ อังจันทร์เพ็ญ

รองผู้อำนวยการพัฒนาระบบส่ง ทำการแทน

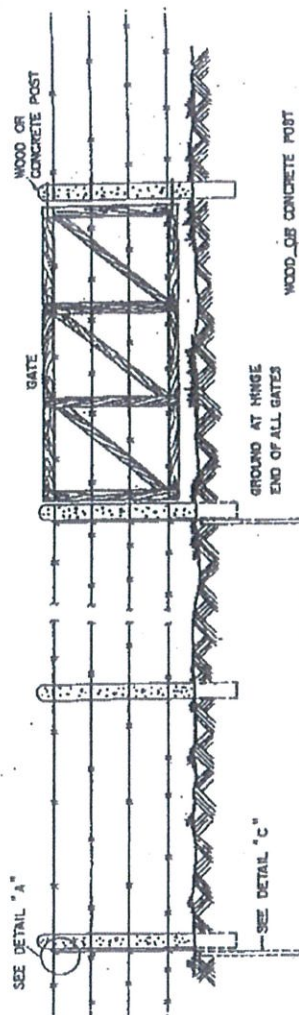
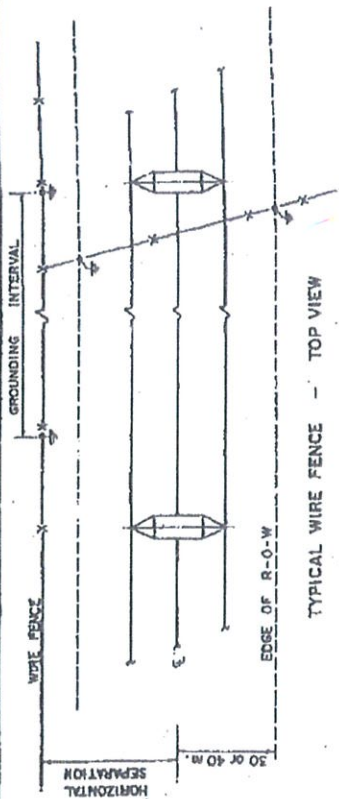
ผู้ว่าการการไฟฟ้าฝ่ายผลิตแห่งประเทศไทย

ลำดับ ที่	ชื่อย่อสายไฟฟ้า	ท้องที่ที่ถูกลำหนดให้เป็นเขตเดินสายไฟฟ้า หมวดผ่านตามประกาศ	เขตเกินสาย ไฟฟ้า กว้าง ตั้งแต่ : เมตร	หมายเหตุ
		<u>จังหวัดพระนครศรีอยุธยา</u>		
		อำเภอลาดบัวหลวง ตำบลสามเมือง ตำบลลาดบัวหลวง		
		อำเภอสนา ตำบลชานา ตำบลบ้านแฉะ ตำบลเจ้าสัจ		
		ตำบลราวระเซ ตำบลลาดงา		
		อำเภอบางซ้าย ตำบลแก้วฟ้า ตำบลเก่าเล่า ตำบลปลายกด		
		อำเภอผักไห่ ตำบลท่าดินแดง ตำบลลาดชิด ตำบลลาดาน		
		ตำบลผักไห่ ตำบลอมฤต ตำบลหน้าโลก		
		<u>จังหวัดอ่างทอง</u>		
		อำเภอวิเศษชัยชาญ ตำบลบางจัก ตำบลคลองขนาบ		
		ตำบลท่าช้าง ตำบลศาลเจ้าโรงทอง ตำบลม่วงเตี้ย		
๑๕	๕๐๐ กิโลโวลต์ ไทรน้อย - วังน้อย	<u>จังหวัดนนทบุรี</u>	๓๐.๐๐	
		อำเภอไทรน้อย ตำบลไทรน้อย		
		<u>จังหวัดปทุมธานี</u>		
		อำเภอลาดหลุมแก้ว ตำบลหน้าไม้ ตำบลลาดหลุมแก้ว		
		ตำบลระแหง ตำบลบ่อเงิน ตำบลคูข่าง ตำบลคูบางหลวง		
		อำเภอสามโคก ตำบลบางเคศ ตำบลคลองควาย		
		ตำบลบางกระบือ ตำบลเชียงรากน้อย		
		<u>จังหวัดพระนครศรีอยุธยา</u>		
		อำเภอบางไทร ตำบลเชียงรากน้อย		
		อำเภอบางปะอิน ตำบลบางกระสัน		
		อำเภวังน้อย ตำบลพยอม ตำบลวังน้อย ตำบลวังจุฬา		
		ตำบลข้าวางาม		
๒๐	๕๐๐ กิโลโวลต์ ไทรน้อย - รังสิต	<u>จังหวัดนนทบุรี</u>	๒๐.๐๐	
		อำเภอไทรน้อย ตำบลไทรน้อย		
		อำเภอบางบัวทอง ตำบลบางบัวทอง ตำบลสะพาน ตำบลลำไ		
		อำเภอปากเกร็ด ตำบลคลองข่อย		
		<u>จังหวัดปทุมธานี</u>		
		อำเภอเมืองปทุมธานี ตำบลบางคูวัด ตำบลบางชะแย		
		ตำบลบางกระบือ ตำบลเขตเทศบาลเมือง		
		อำเภอลาดหลุมแก้ว ตำบลคลองพระอุดม		
๒๑	๒๓๐ กิโลโวลต์ วังน้อย - รังสิต	<u>จังหวัดปทุมธานี</u>	๒๐.๐๐	ยกเว้นช่วง กม. ๒๑-๕๕๖.๔๕ จังหวัด
		อำเภอเมืองปทุมธานี ตำบลบ้านใหม่ ตำบลเขตเทศบาล		พระนครศรีอยุธยา ถึงสถานีไฟฟ้าอ้อยรังสิต
		ตำบลบางพูน ตำบลสวนพริกไทย		จังหวัดปทุมธานี เขตเดินสายไฟฟ้า กว้าง
		อำเภคลองหลวง ตำบลคลองหนึ่ง		ตั้งแต่ ๒๐.๕๐ เมตร
		<u>จังหวัดพระนครศรีอยุธยา</u>		
		อำเภอบางปะอิน ตำบลบางพระสัน ตำบลคลองจิก		



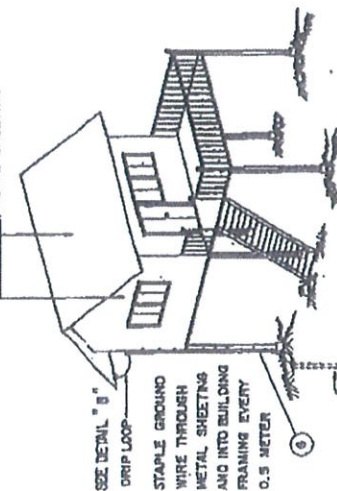
TABLE 1

AVERAGE HORIZONTAL SEPARATION	APPROXIMATE GROUNDING INTERVAL
30 m.	25 m.
40 m.	35 m.
50 m.	45 m.
100 m.	60 m.

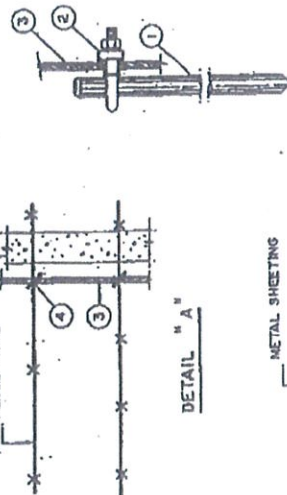


TYPICAL WIRE FENCE

METAL SHEETING



TYPICAL METAL STRUCTURE



DETAIL "A"

DETAIL "C"

DETAIL "B"

## BILL OF MATERIAL

ITEM NO.	DESCRIPTION	QUANTITY PER FENCE GROUND	QUANTITY PER METAL OBJECT GND.
①	16 mm. X 3 m. (5/8" X 10')	1	1
②	GALVANIZED STEEL GND. ROD	1	1
③	GALVANIZED DOUBLE SADDLE	1	1
④	GROUND ROD CLAMP	1	1
⑤	8 mm. (5/16") 17-STRAND GALVANIZED STEEL GROUND WIRE	2 m.	AS REQ'D (EST. 6 m.)
⑥	GALVANIZED CRIMPET	AS REQ'D (EST. 4)	—
⑦	19 mm. DIA. BRONZE SPLIT BOLT	—	AS REQ'D (EST. 1)
⑧	9.5 mm. (3/8") GALVANIZED STEEL STAPLES	—	AS REQ'D (EST. 14)

## NOTES

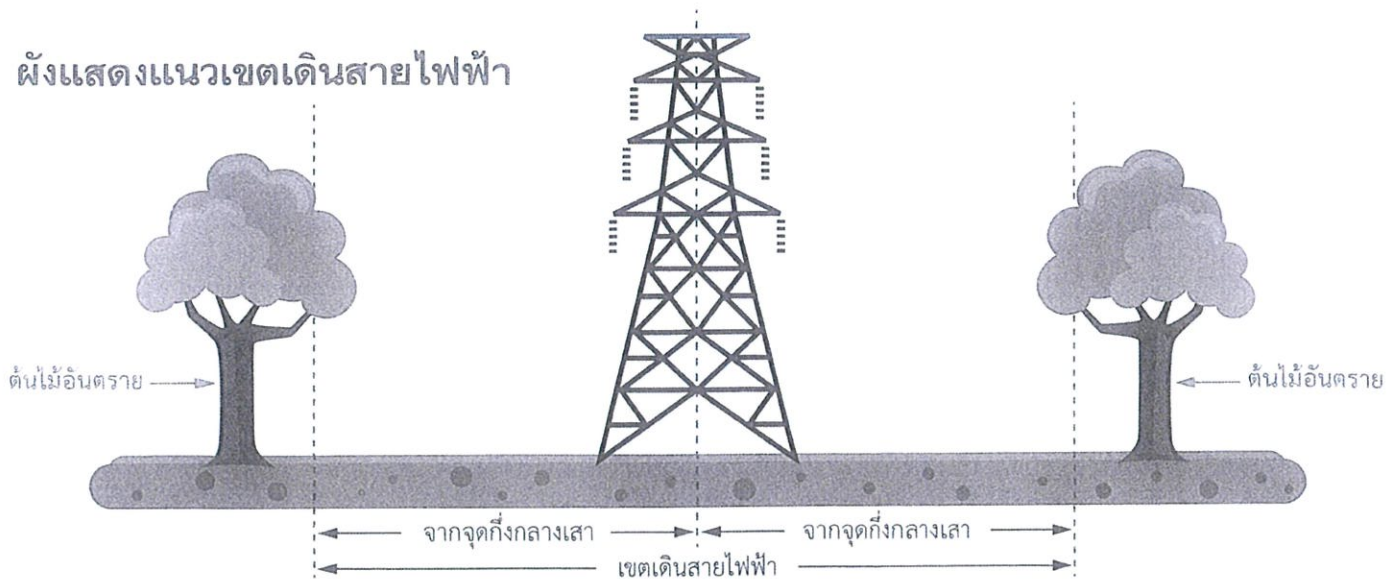
1. FENCES CROSSING UNDER THE 500 KV TRANSMISSION LINE ARE TO BE GROUNDED AT EACH EDGE OF THE RIGHT OF WAY. FENCES PARALLELING THE TRANSMISSION LINE ARE TO BE GROUNDED AT INTERVALS GIVEN IN TABLE 1. GROUNDING INTERVALS MAY BE ADJUSTED AT THE DISCRETION OF EGAT.
2. ALL LARGE CONDUCTING OBJECTS OR LARGE PARTS OF OBJECTS WITHIN 60 METERS OF THE TRANSMISSION LINE CENTERLINE ARE TO BE GROUNDED. THIS REQUIREMENT MAY BE VARIED AT THE DISCRETION OF EGAT.
3. ALL FENCE WIRE AND METAL SURFACES TO WHICH GROUND WIRES ARE TO BE CONNECTED SHALL BE CLEANED OF SCALE AND RUST AND THEN COATED WITH AN OXIDE-INHIBITING COMPOUND.
4. EGAT WILL DETERMINE WHAT GROUNDING, IF ANY, IS REQUIRED FOR ELECTRIC FENCES.
5. GALVANIZING SHALL BE IN ACCORDANCE WITH ASTM A153 EXCEPT THAT THE WEIGHT OF ZINC COATING SHALL EXCEED THAT REQUIRED BY ASTM BY THIRTY PERCENT.

## ELECTRICITY GENERATING AUTHORITY OF THAILAND

LEMO ENGINEERS INTERNATIONAL JNC.		500 KV TRANSMISSION SYSTEM PROJECT	
DESIGNER	PROJECT NO.	DATE	REV.
DESIGNED BY	PROJECT NO.	DATE	REV.
CHECKED BY	PROJECT NO.	DATE	REV.
APPROVED BY	PROJECT NO.	DATE	REV.
FENCE / METAL OBJECT GROUNDING		500 KV TRANSMISSION SYSTEM	
NO. DATE		NO. DATE	
REVISION		REVISION	
CONCURRED		APPROVED	
NO. DATE		NO. DATE	



## ผังแสดงแนวเขตเดินสายไฟฟ้า



## ข้อกำหนดความกว้างเขตเดินสายไฟฟ้า

ขนาดสายส่งไฟฟ้า	ระยะจากจุดกึ่งกลางเสาออกไปด้านละ	รวมเขตเดินสายไฟฟ้า
69,000. โวลต์	9 เมตร	18 เมตร
115,000. โวลต์	12 - 25 เมตร	24 - 50 เมตร
230,000. โวลต์	20 - 25 เมตร	40 - 50 เมตร
500,000. โวลต์	35 - 40 เมตร	70 - 80 เมตร

เมื่อท่านมีความประสงค์จะติดต่อขออนุญาต ะทำการก่อสร้าง หรือ ปรับพื้นที่ในเขตเดินสายไฟฟ้า หรือ มีข้อสงสัยใดๆ หรือพบการกระทำใดๆ อันอาจจะเป็นอันตรายต่อระบบการส่งจ่ายกำลังไฟฟ้า อันตรายต่อชีวิต และทรัพย์สินของชาติ โปรดแจ้งให้เจ้าหน้าที่ของการไฟฟ้าฝ่ายผลิตแห่งประเทศไทย ที่ใกล้ที่สุด ดังนี้

- \* **พื้นที่เขตกรุงเทพฯ ปริมณฑล และภาคตะวันตก** (กรุงเทพฯ นนทบุรี ปทุมธานี สมุทรปราการ นครปฐม สมุทรสาคร สมุทรสงคราม ราชบุรี กาญจนบุรี เพชรบุรี และประจวบคีรีขันธ์) ติดต่อ : กองบำรุงรักษาสายส่ง ฝ่ายปฏิบัติการเขตนครหลวง ฝ่ายปฏิบัติการเขตนครหลวง 53/303 หมู่2 ถนนจรัญสนิทวงศ์ ตำบลบางกรวย อำเภอบางกรวย จังหวัดนนทบุรี 11130 โทรศัพท์ (02) 4362437, 4362438, 4362430 โทรสาร (02) 4362493
- \* **พื้นที่ภาคกลาง** ติดต่อ : กองบำรุงรักษาสายส่ง ฝ่ายปฏิบัติการภาคกลาง 53/303 หมู่2 ถนนจรัญสนิทวงศ์ อำเภอบางกรวย จังหวัดนนทบุรี 11130 โทรศัพท์ (02) 4362690, 4362691, 4362694 กรณีฉุกเฉิน โทรศัพท์ (02) 4361021-5
- \* **พื้นที่ภาคตะวันออกเฉียงเหนือ** ติดต่อ : กองบำรุงรักษาสายส่ง ฝ่ายปฏิบัติการภาคตะวันออกเฉียงเหนือ สถานีไฟฟ้าแรงสูงขอนแก่น ถนนมิตรภาพ อำเภอมือเมือง จังหวัดขอนแก่น 40000 โทรศัพท์ (043) 224347, 325155 กรณีฉุกเฉิน โทรศัพท์ (043) 222246, 324296
- \* **พื้นที่ภาคใต้** ติดต่อ : กองบำรุงรักษาสายส่ง ฝ่ายปฏิบัติการภาคใต้ โรงไฟฟ้ากระบี่ ถนนเพชรเกษม อำเภอนือคลอง จังหวัดกระบี่ 81130 โทรศัพท์ (075) 612972 กรณีฉุกเฉิน โทรศัพท์ (075) 210840, 220847, 266222
- \* **พื้นที่ภาคเหนือ** ติดต่อ : กองบำรุงรักษาสายส่ง ฝ่ายปฏิบัติการภาคเหนือ สถานีไฟฟ้าแรงสูงพิษณุโลก ตู๊ ปณ. 41 ปท.อ.เมือง ถนนสิงหวัฒน์ อำเภอมือเมือง จังหวัดพิษณุโลก 65000 โทรศัพท์ (055) 231264, 216216 ต่อ 2209 กรณีฉุกเฉิน โทรศัพท์ (055) 242715

สายส่งไฟฟ้าเป็นสมบัติของประเทศไทย โปรดช่วยกันดูแล ระวังรักษา



## ประกาศ

### การไฟฟ้าฝ่ายผลิตแห่งประเทศไทย เรื่อง ข้อกำหนดเขตเดินสายไฟฟ้า

เขตเดินสายไฟฟ้าของการไฟฟ้าฝ่ายผลิตแห่งประเทศไทย (กฟผ.) กำหนดขึ้นโดยอาศัยอำนาจตามพระราชบัญญัติการไฟฟ้าฝ่ายผลิตแห่งประเทศไทย พ.ศ. 2511

1. ห้ามมิให้ผู้ใดกระทำการอย่างหนึ่งอย่างใด อันอาจเป็นอันตรายแก่ระบบไฟฟ้า เช่น ห้ามนำวัสดุ อุปกรณ์ หรือเครื่องจักรกล เช่น รถเครน รถยก รถตัก รถขุด เข้าใกล้สายไฟฟ้าแรงสูงน้อยกว่า 4.00 เมตร หรือ ห้ามเผาไร่อ้อย นาข้าว ป่าพง หรือ วัสดุอื่นใดในแนวเขตเดินสายไฟฟ้า
2. ห้ามปลูกสร้างอาคาร บ้านเรือน หรือ สิ่งปลูกสร้างอื่นทุกชนิด ในเขตเดินสายไฟฟ้า
3. ห้ามปลูกต้นไม้หรือพืชผล ในเขตเดินสายไฟฟ้า ดังนี้
  - 3.1 บริเวณพื้นที่ ที่ตั้งเสา และพื้นที่โดยรอบโคนเสา ภายในระยะห่างจากแนวเสา 4 เมตร ห้ามปลูกต้นไม้หรือพืชผลทุกชนิด
  - 3.2 บริเวณพื้นที่ในเขตเดินสายไฟฟ้า นอกจากข้อ 3.1 ห้ามปลูกต้นไม้หรือพืชผล ซึ่งเมื่อเจริญเติบโตเต็มที่แล้วมีความสูงเกินกว่า 3 เมตร
  - 3.3 บริเวณพื้นที่ในเขตเดินสายไฟฟ้า ของสายส่งไฟฟ้าระดับแรงดัน 500,000 โวลต์ ห้ามปลูกอ้อย
4. การกระทำใดๆ เพื่อเปลี่ยนแปลงสภาพพื้นดินบริเวณพื้นที่ในเขตเดินสายไฟฟ้า เช่น การปรับสภาพพื้นดินให้สูงขึ้น การขุดดินหรือขุดบ่อ การก่อสร้างถนน จะต้องได้รับอนุญาตเป็นลายลักษณ์อักษรจาก กฟผ. ก่อน

โรงเรือนหรือสิ่งอื่น ที่สร้างขึ้นหรือทำขึ้น ต้นไม้หรือพืชผล ที่ปลูกขึ้น โดยไม่ปฏิบัติตามเงื่อนไข หรือไม่ได้รับอนุญาตจาก กฟผ. ให้ กฟผ. มีอำนาจรื้อถอน ทำลาย หรือตัดฟันตามควรแก่กรณีโดยไม่ต้องจ่ายค่าทดแทน

สายส่งไฟฟ้าเป็นสมบัติของประเทศไทย โปรดช่วยกันดูแล ระวังรักษา



